

mcmurdo

safety for professionals

McMurdo Smartfind M5

Class A / Inland AIS

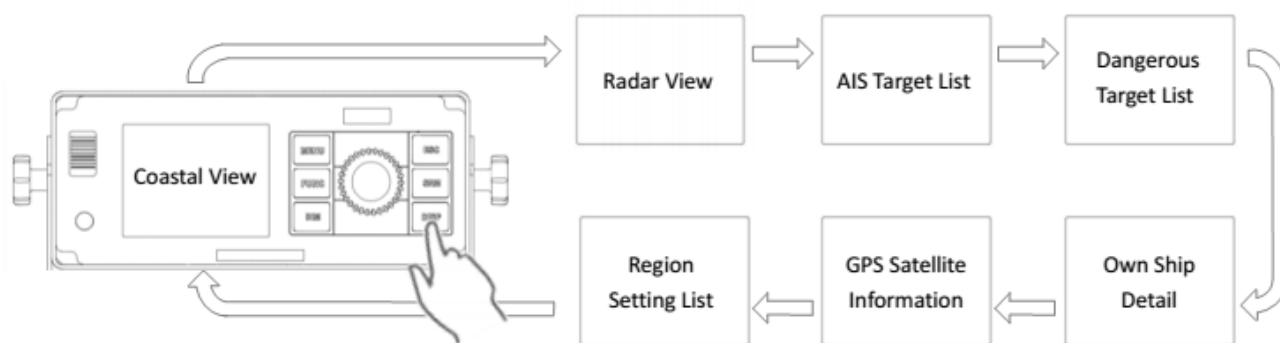
Kurzanleitung



Wir bedanken uns herzlich dafür, dass Sie sich für McMurdo Smartfind M5 entschieden haben, einen Inland AIS Transponder, der zu Ihrer Sicherheit treu und zuverlässig dienen wird.

Hier geht davon aus, dass die Installation des Transponders und dessen Konfiguration zu einer Inland AIS Station bereits von einem qualifizierten Fachhändler durchgeführt wurden. Diese Kurzanleitung soll den Besatzungsmitgliedern helfen, binnenschiffahrtsspezifische Daten ordnungsmäßig einzugeben und die von der Inland AIS Station übermittelten Informationen richtig zu empfangen und auszuwerten.

Im normalen Betrieb zeigt das Display des Transponders einen von sieben Hauptbildschirmen für die Bedienung an. Der nächste Bildschirm kann jederzeit durch Drücken der Taste DISP ausgewählt werden, wie die Abbildung unten darstellt. Auf den Bildschirmen zum Beispiel „Coastal View“ (Küsten-Ansicht) und Radar View“ (Radar-Ansicht) können Sie überprüfen, ob der Transponder Daten von den umliegenden Schiffen empfängt.

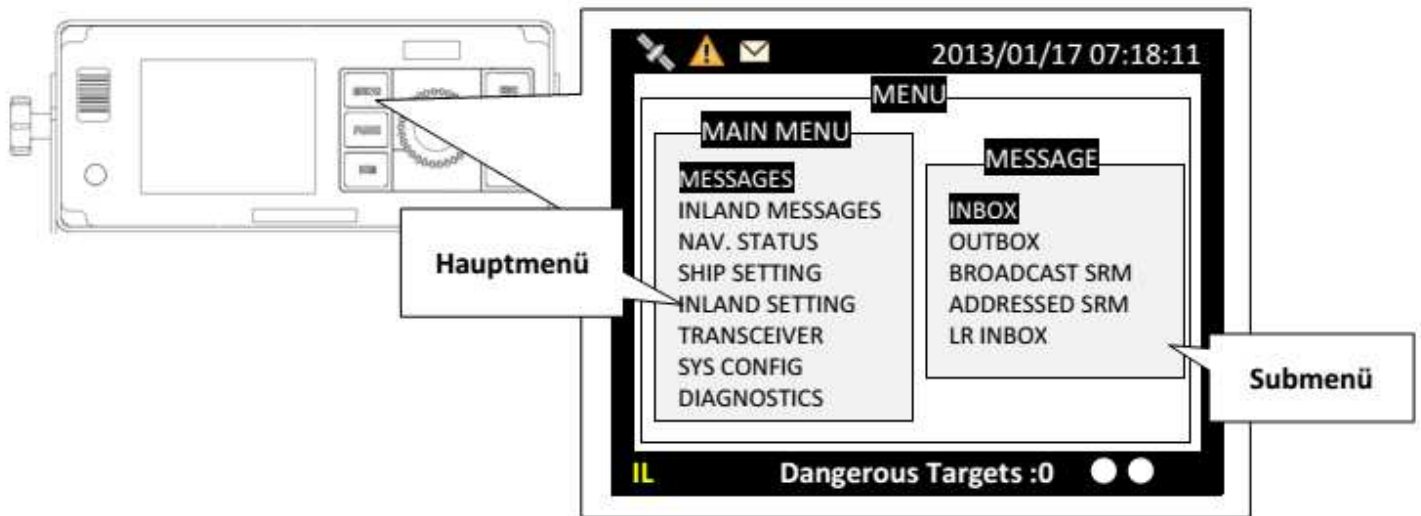


Vor der Abreise

Überprüfen Sie vor der Abreise die Richtigkeit der Schiffsdaten, die von der Inland AIS Station übertragen werden. Ändern Sie Ihre Schiffsdaten für die Reise ab, so dass die Ihrem Navigationsstatus und den für den Fluss geltenden Vorschriften entsprechen.

Schiffsdaten	Wo Sie die Daten auf M5 lesen	Wo Sie die Daten eingeben bzw. bearbeiten können
Schiffsname	OWN SHIP (1/4)	MAIN MENU\SHIP SETTING\OWN SHIP (the submenu is password protected)
Navigationsstatus	OWN SHIP (1/4)	MAIN MENU\SHIP SETTING\VOYAGE, z.B. von "at anchor" auf "underway using engine"
Amtliche Europäische Schiffsnummer (ENI)	OWN SHIP (3/4)	MAIN MENU\SHIP SETTING\SET MMSI/IMO/ENI (password protected)
Schiffstyp oder Konvoisgattung (ERI)	OWN SHIP (3/4)	MAIN MENU\INLAND SETTING\VESSEL DATA SET.
ETA und Ziel	OWN SHIP (2/4)	MAIN MENU\SHIP SETTING\VOYAGE
Gesamtlänge und –breite des Schiffes oder Konvois	OWN SHIP (2/4)	MAIN MENU\SHIP SETTING\OWN SHIP & MAIN MENU\SHIP SETTING\VOYAGE
Wenn Blaue Tafel gesetzt ist, ob deren Status richtig angezeigt ist	OWN SHIP (4/4)	MAIN MENU\INLAND SETTING\BLUE SIGN SET.
Schiff beladen / unbeladen	OWN SHIP (3/4)	MAIN MENU\INLAND SETTING\VESSEL DATA SET.
Gefahrgutklasse der Binnenschifffahrt	OWN SHIP (3/4)	MAIN MENU\INLAND SETTING\VESSEL DATA SET.

Auf dem Bildschirm "OWN SHIP" (eigene Schiffsdaten) wird detaillierte Info über eigenes Schiff in insgesamt 4 Seiten angezeigt, die durch Drehen des Scrollrads dargestellt werden können. Drücken Sie die „MENU“ Taste, um das MAIN MENU (Hauptmenü) zu öffnen. Drehen Sie das Scrollrad, um ein Menü auszuwählen und drücken Sie das Scrollrad, um Ihre Auswahl zu bestätigen. Auf der gleichen Art und Weise gelangen Sie in das Untermenü und Menüoption.



Auf der Reise

Vergewissern Sie sich, dass der Navigationsstatus stets aktualisiert ist. Die folgende Checkliste umfasst die wichtigsten Daten, darauf Sie unterwegs achten sollten.

Schiffsdaten	Wo Sie die Daten auf M5 lesen	Wo Sie die Daten eingeben bzw. bearbeiten können
Halten Sie den Navigationsstatus auf dem aktuellen Stand	OWN SHIP (1/4)	MAIN MENU\SHIP SETTING\VOYAGE
Anzahl an Bord befindlicher Personen	OWN SHIP (4/4)	MAIN MENU\INLAND SETTING\NUMBER OF PERSON
Inland ETA an Schleuse/Brücke/Terminal	MAIN MENU\INLAND MESSAGES\CREATE ETA MSG.	MAIN MENU\INLAND SETTING\ETA SETTING inkl. Anzahl der Schlepper
ETA/RTA (Recommended Arrival Time) Nachricht lesen&erfassen	MAIN MENU\INLAND MESSAGES\ETA/RTA INBOX	MAIN MENU\INLAND MESSAGES\CREATE ETA MSG.
Tiefgang des Schiffes	OWN SHIP (2/4)	MAIN MENU\SHIP SETTING\VOYAGE
Lokale Wetterwarnungen	MAIN MENU\INLAND MESSAGES\EMMA WARNING	-
Lokale Wasserstandmeldungen	MAIN MENU\INLAND MESSAGES\WATER LEVEL	-
ALARM handhaben (Alarm Symbol  auf der Statusleiste)	„ESC“ Taste haltend für 3 Sekunden drücken	Drücken Sie das Scrollrad, um die Alarmmeldung zu bestätigen.
SRM (Safety Related Message) lesen und übertragen	MAIN MENU\MESSAGES \INBOX SRM	„SRM“ Taste drücken oder MAIN MENU\MESSAGES\BROADCAST SRM

Nach der Reise

Stellen Sie den Navigationsstatus wieder auf „Moored“ oder „at anchor“. Ändern Sie die Reisebezogenen Daten wenn nötig auch entsprechend, wie z.B. die bisherige Reise im Konvoi stattfindet und jetzt nicht mehr.

Wir hoffen, dass der Leitfaden Ihnen einen kurzen Überblick darauf erschafft, welche Daten eingegeben und welche auf dem neuesten Stand gehalten werden müssen. Die eigentliche Anforderung der Dateneingabe kann zwischen den Regionen unterschiedlich sein. Die Mindestanforderungen der Dateninhalte werden in der entsprechenden regionalen Regelung der Zentralkommission für Schifffahrt oder die nationalen Rechtsvorschriften veröffentlicht.